

## Inscription et informations générales

Inscription sous: [www.odasante.ch/avenir.html](http://www.odasante.ch/avenir.html)

CHF 240.- Frais de participation

CHF 190.- Frais de participation (membres des groupes de travail  
et des commissions de l'OdASanté)

Après inscription, vous recevrez une facture par courrier postal.

Une traduction simultanée D-F et F-D sera assurée.

# OdASanté

## Partenaires média



CURAVIVA.CH



## Branche santé – L'avenir se forme autrement !

Une conférence de l'OdASanté

OdASanté  
Seilerstrasse 22  
3011 Berne

info@odasante.ch  
www.odasante.ch

4 novembre 2015  
10 h 00 – 16 h 00

Stade de Suisse  
Berne-Wankdorf

« Et si la distinction entre les différents secteurs de soins disparaissait? Quelles seraient les conséquences pour la formation professionnelle? Comment se présenterait l'apprentissage de l'avenir? ». Ces questions constitueront le fil rouge de la conférence de l'Organisation faïtière nationale du monde du travail en santé qui se tiendra le 4 novembre 2015 au Stade de Suisse à Berne sous le titre « Branche santé – l'avenir se forme autrement ! ».

Avec la participation des principaux représentants et représentantes de la branche de la formation et de la santé, l'OdASanté présentera des scénarios d'avenir possibles.

Cette conférence offrira une plateforme d'échange également aux étudiants et aux professionnels de la pratique. Ils pourront participer au débat et partager leur perception des changements dans leur environnement de travail.

La conférence sera animée par Marina Villa, modératrice chevronnée parlant trois langues nationales. Un profil idéal pour jeter des ponts.

Assurez-vous dès aujourd'hui votre place en vous inscrivant sur [www.odasante.ch/avenir.html](http://www.odasante.ch/avenir.html).

Nous nous réjouissons de votre participation.



Bernhard Wegmüller  
Président de l'OdASanté



Urs Sieber  
Secrétaire général de l'OdASanté



## Programme

### Accueil

Vue d'ensemble de la stratégie de l'OdASanté

*Dr Bernhard Wegmüller, Président de l'OdASanté*

### Mots de bienvenue

*Anne-Claude Demierre, Conseillère d'état du canton de Fribourg*

*Christine Egerszegi, Conseillère aux Etats Canton d'Argovie*

### Les frontières entre les secteurs de soins s'estompent au profit d'une intégration. Thèse 1

*Prof. Sabine Hahn*

### Les transferts entre les secteurs de soins et le renforcement des spécialisations exigent de nouvelles formes de collaboration. Thèse 2

*Dr méd. Max Giger*

### Pause de midi – déjeuner buffet

### Moins de 20 et plus de 60 ans : autres potentiels, nouveaux défis pour la formation professionnelle. Thèse 3

*Prof. Margrit Stamm*

### Les clientes et clients sont toujours plus exigeants. Ils s'informent par eux-mêmes et entendent gérer leur vie de manière autonome le plus longtemps possible. Thèse 4

*Prof. François Höpflinger*

### Exposé de clôture

Aperçu des liens entre la stratégie de l'OdASanté et les thèses présentées

*Dr Bernhard Wegmüller, Président de l'OdASanté*

## Les frontières entre les secteurs de soins s'estompent au profit d'une intégration.

### Thèse

# 1

Dans le sillage des développements qui se profilent sur les plans démographique, épidémiologique et médical, les frontières entre la prise en charge extrahospitalière, les soins aigus et le domaine du long séjour tendront à s'estomper. Cette évolution aura des répercussions non seulement sur la formation du personnel sanitaire, mais aussi sur les modèles de coopération au sein de la branche santé.

Certains établissements participent aujourd'hui déjà à des projets dans lesquels ils anticipent les tendances et envisagent de nouveaux concepts d'intégration.

Prof. Sabine Hahn se référera à ces projets et invitera à la réflexion sur de nouvelles approches.

*Le Prof. Sabine Hahn est Cheffe du secteur Ra&D Soins infirmiers à la Haute école spécialisée bernoise pour la division Santé, ainsi que responsable du domaine Prise en charge sanitaire – compétences du personnel et développement, qui mène une réflexion autour des exigences posées aux professions de la santé.*



*„Liaison“ - un projet commun de l'Inselspital et de Spítex Berne sera présenté par la direction du projet. Le but du projet est d'améliorer le passage des patients de l'hôpital aux soins à domicile et vice versa.*

### Thèse

# 2

## Les transferts entre les secteurs de soins et le renforcement des spécialisations exigent de nouvelles formes de collaboration.

Le cloisonnement entre les secteurs traditionnels de prise en charge pourrait bientôt disparaître. Dès lors, le mode de travail devra s'orienter vers l'interdisciplinarité et, surtout, l'interprofessionnalité. La réussite de cette transition exigera la participation de tous les acteurs concernés.

Aptitude à communiquer, esprit d'équipe, capacité de coopération et facilité à s'exprimer constituent les compétences clés que chacun devra acquérir, dans l'idéal par le biais de canaux d'enseignement communs et interprofessionnels ainsi que par l'activité interprofessionnelle, auprès des patients et grâce à eux.

Dr méd. Max Giger donnera des pistes sur la manière de structurer ces voies de formation.

*Actif durant plus de vingt ans en tant que membre du Comité central de la FMH et président de l'ISFM, le Dr méd. Max Giger a contribué à améliorer la qualité de la formation postgraduée et continue des médecins. Spécialiste de ce domaine, il est aujourd'hui très sollicité comme consultant.*



*Cité Générations à Onex (GE) est un exemple de vécu quotidien de la collaboration interprofessionnelle. Le Dr méd. Philippe Schaller, initiateur et co-fondateur de ce centre médical innovant, décrira quels sont les facteurs de succès pour l'intégration, sous une même bannière, de l'ensemble des professionnels de la santé.*

## Moins de 20 et plus de 60 ans : autres potentiels, nouveaux défis pour la formation professionnelle

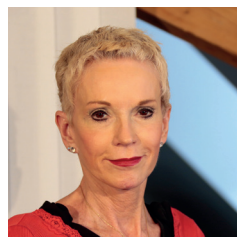
Thèse

3

Le monde des jeunes est marqué par des changements rapides, notamment dans des domaines tels que l'univers numérique, la famille, le travail ou les loisirs. Les jeunes ont de nouveaux profils dont il faudra tenir compte à l'avenir pour le recrutement dans les secteurs professionnels les plus divers. De leur côté, les plus de 60 ans disposent d'un capital de talents et d'expertise très peu exploité jusqu'ici, qui représente toutefois un potentiel important pour répondre à la pénurie de personnel. Les établissements comme la société devront ainsi adapter leurs exigences pour s'ouvrir à une culture du potentiel et de l'innovation – une orientation qui s'applique tout particulièrement à la formation professionnelle.

Prof. Margrit Stamm montrera comment un tel changement de perspective pourrait se dessiner, tant pour les moins de 20 que pour les plus de 60 ans.

*Le **Prof. Margrit Stamm** est professeure émérite au Département des sciences de l'éducation à l'Université de Fribourg. Elle dirige en outre le Swiss Institute for Educational Issues, qui déploie des activités aux plans national et international dans la recherche en éducation.*



*Le **Centre d'information des professions santé et social CIPS** offre un programme de réinsertion professionnelle aux anciens infirmiers et infirmières leur permettant de retrouver la voie de leur carrière. Des étudiants de ce programme discuteront avec des apprentis et d'autres professionnels des possibilités de formation et formation continue.*



Thèse

4

**Les clientes et clients sont toujours plus exigeants. Ils s'informent par eux-mêmes et entendent gérer leur vie de manière autonome le plus longtemps possible.**

Nous vivons toujours plus vieux, ce qui multiplie les risques de fragilité et de polymorbidité. Ce phénomène conduit souvent à des interfaces complexes pour les interventions et traitements médicaux et infirmiers.

Dans le futur, le personnel de santé se verra de plus en plus confronté à des exigences élevées, en particulier face à des patients bien documentés et bien informés qui participent à la discussion et aux décisions presque sur pied d'égalité, aussi bien en matière de diagnostic que d'options thérapeutiques.

Prof. François Höpflinger évoquera la complexité que l'avenir pourrait réserver.



*En sa qualité de chercheur, le **Prof. François Höpflinger** s'intéresse aux familles, aux relations intergénérationnelles et à la vieillesse dans la perspective des mutations démographiques et sociales. Depuis 2014, il est membre du Comité de direction du Centre de gérontologie de l'Université de Zurich (Zentrum für Gerontologie).*

*Un **groupe d'acteurs et d'actrices** va présenter en quelques scènes les défis quotidiens des professionnels de la santé. Ces défis seront ensuite discutés.*

